

MODELL

EMOTION XXL

Kaminofen für feste Brennstoffe; ausschließlich empfohlenen Brennstoff verwenden:
Betrieb mit geschl. Feuerraum (Bauart 1):

Scheitholz

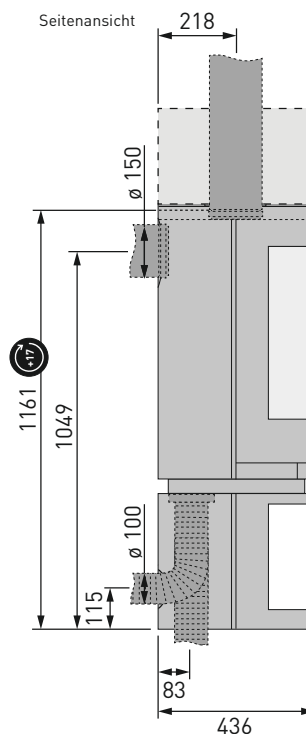
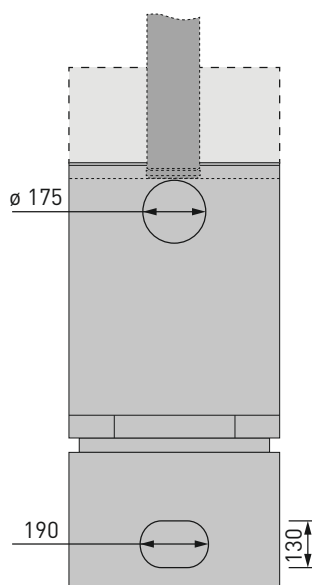
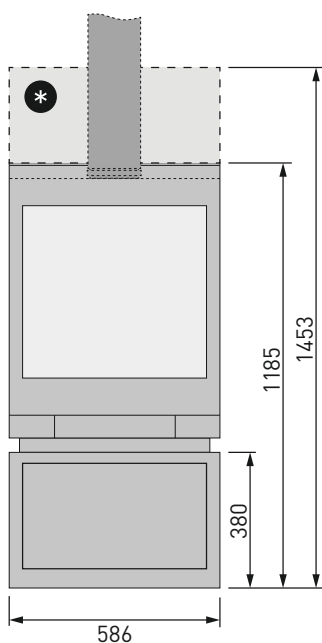


Frontansicht

Rückansicht

Seitenansicht

Maße in mm



Bei drehbarer Ausführung des Kaminofens (optional) muss zu den Höhenmaßen folgender Wert addiert werden:
+ 17 mm (drehbarer Gussstutzen)



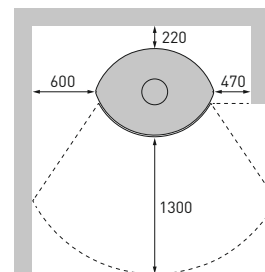
Speicheraufsatz

Maße, Gewichte und weitere Merkmale

optional: drehbar (nach rechts / links):	60° / 60°
Gewicht der Feuerstätte (Stahl / Stein):	163 kg / -
Wärmespeicher mit bis zu ... kg Speichermasse:	136 kg
Maße Brennraum (H x B x T):	290 x 440 x 310 mm
Maße Feuerraumöffnung:	1726 cm ²
Durchmesser Rohr (Rauchabgang):	150 mm
Anschlussmöglichkeit Rauchrohr (oben / hinten):	• / •
Durchmesser Zuluftstutzen:	100 mm
Anschlussmöglichkeit Verbrennungsluft (hinten / unten):	• / •

Mindestabstand zu brennbaren Bauteilen

Seitlich (im Strahlungsbereich der Sichtscheibe, um 120° drehbar):	600 mm
Seitlich:	470 mm
Hinten:	220 mm
Vorne (im Strahlungsbereich der Sichtscheibe, um 120° drehbar):	1300 mm



Werte zur Berechnung des Schornsteins nach DIN EN 13384-1 und 13384-2

Mittlerer Förderdruck:	12 Pa
Abgasmassenstrom:	7,0 g/s
Abgasstutzentemperatur:	324 °C
Abgastemperatur:	270 °C



Raumluftunabhängige Betriebsweise möglich (DIBt):

-

Mehrfachbelegung des Schornsteins ist zulässig.



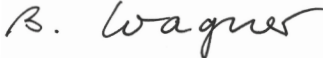
DIESER OFEN IST KEIN DAUERBRANDOFEN!



TECHNISCHE DOKUMENTATION NACH VERORDNUNG (EU) 2015/1185

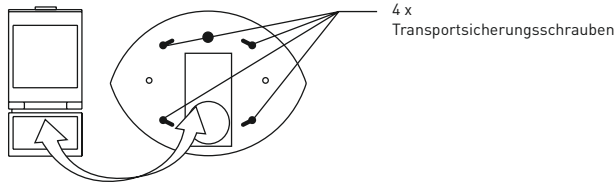
Name und Anschrift des Herstellers:	skantherm GmbH & Co. KG; Von-Büren-Allee 16; D-59302 Oelde
Modellkennung:	emotion XXL
Gleichwertige Modelle:	/
Prüfberichte:	RRF - 40 21 6056 Prüfstelle Rhein-Ruhr-Feuerstättenprüfstelle GmbH (RRF), Nr.: 1625
Harmonisierte Normen:	DIN EN 13240:2001/A2:2004/AC:2007
Andere angewendete Normen oder technische Spezifikationen:	CEN/TS 15883:2010
Indirekte Heizfunktion:	nein
Direkte Wärmeleistung:	7 kW
Indirekte Wärmeleistung:	/ kW
Eigenschaften beim ausschließlichen Betrieb mit dem bevorzugten Brennstoff	
Raumheizungs-Jahresnutzungsgrad η_s [%]:	69
Energieeffizienzindex (EEI):	104,6
Energieeffizienzklasse:	A

Brennstoff:	Bevorzugter Brennstoff (nur einer):	Sonstige(r) geeignete(r) Brennstoff(e):	η_s [x %]:	Raumheizungs-Emissionen bei Nennwärmeleistung:				Raumheizungs-Emissionen bei Mindestwärmeleistung:			
				PM	OGC	CO	NOx	PM	OGC	CO	NOx
				[x] mg/Nm ³ [13% O ₂]				[x] mg/Nm ³ [13% O ₂]			
Scheitholz, Feuchtigkeitsgehalt \leq 25 %:	ja	nein	69	\leq 40	\leq 120	\leq 1250	\leq 200	/	/	/	/
Pressholz, Feuchtigkeitsgehalt < 12 %:	nein	nein	/	/	/	/	/	/	/	/	/
Sonstige holzartige Biomasse:	nein	nein	/	/	/	/	/	/	/	/	/
Nicht-holzartige Biomasse:	nein	nein	/	/	/	/	/	/	/	/	/
Anthrazit und Trockendampfkohle:	nein	nein	/	/	/	/	/	/	/	/	/
Steinkohlenkoks:	nein	nein	/	/	/	/	/	/	/	/	/
Schwelkoks:	nein	nein	/	/	/	/	/	/	/	/	/
Bituminöse Kohle:	nein	nein	/	/	/	/	/	/	/	/	/
Braunkohlenbriketts:	nein	nein	/	/	/	/	/	/	/	/	/
Torfbriketts:	nein	nein	/	/	/	/	/	/	/	/	/
Briketts aus einer Mischung aus fossilen Brennstoffen:	nein	nein	/	/	/	/	/	/	/	/	/
Sonstige fossile Brennstoffe:	nein	nein	/	/	/	/	/	/	/	/	/
Briketts aus einer Mischung aus Biomasse und fossilen Brennstoffen:	nein	nein	/	/	/	/	/	/	/	/	/
Sonstige Mischung aus Biomasse und festen Brennstoffen:	nein	nein	/	/	/	/	/	/	/	/	/

Eigenschaften beim ausschließlichen Betrieb mit dem bevorzugtem Brennstoff								
Angabe:	Symbol:	Wert:	Einheit:	Angabe:	Symbol:	Wert:	Einheit:	
Wärmeleistung				Thermischer Wirkungsgrad [auf der Grundlage des NCV8]				
Nennwärmeleistung:	P_{nom}	7	kW	thermischer Wirkungsgrad bei Nennwärmeleistung:	$\eta_{th,nom}$	79	%	
Mindestwärmeleistung:	P_{min}	N.A.	kW	thermischer Wirkungsgrad bei Mindestwärmeleistung :	$\eta_{th,min}$	N.A.	%	
Hilfsstromverbrauch				Art der Wärmeleistung/Raumtemperaturkontrolle				
Bei Nennwärmeleistung:	$e_{l_{max}}$	N.A.	kW	einstufige Wärmeleistung, keine Raumtemperaturkontrolle:			ja	
Bei Mindestwärmeleistung:	$e_{l_{min}}$	N.A.	kW	zwei oder mehr manuell einstellbare Stufen, keine Raumtemperaturkontrolle:			nein	
Im Bereitschaftszustand:	$e_{l_{SB}}$	N.A.	kW	Raumtemperaturkontrolle mittels eines mechanischen Thermostats:			nein	
Leistungsbedarf der Pilotflamme				mit elektronischer Raumtemperaturkontrolle:				nein
Leistungsbedarf der Pilotflamme (soweit vorhanden):	P_{pilot}	N.A.	kW	mit elektronischer Raumtemperaturkontrolle und Tageszeitregelung:			nein	
				mit elektronischer Raumtemperaturkontrolle und Wochentagstregelung:			nein	
				Sonstige Regelungen				
				Raumtemperaturkontrolle mit Präsenzerkennung:			nein	
				Raumtemperaturkontrolle mit Erkennung offener Fenster:			nein	
				Mit Fernbedienungsoption:			nein	
Besondere Vorkehrungen bei Zusammenbau, Installation oder Wartung:	Die Brandschutz- und Sicherheitsabstände u.a. zu brennbaren Baustoffen müssen unbedingt eingehalten werden! Der Feuerstätte muss immer ausreichend Verbrennungsluft zuströmen können. Luftabsaugende Anlagen können die Verbrennungsluftversorgung stören! Weitere wichtige Hinweise entnehmen Sie bitte dem Kapitel „Wichtige Hinweise“, Seite 5.							
Name und Unterschrift der zeichnungsberechtigten Person:	 Benedikt Wagner, geschäftsführender Gesellschafter skantherm GmbH & Co. KG; Von-Büren-Allee 16; D-59302 Oelde							

MODELLSPEZIFISCHE HINWEISE

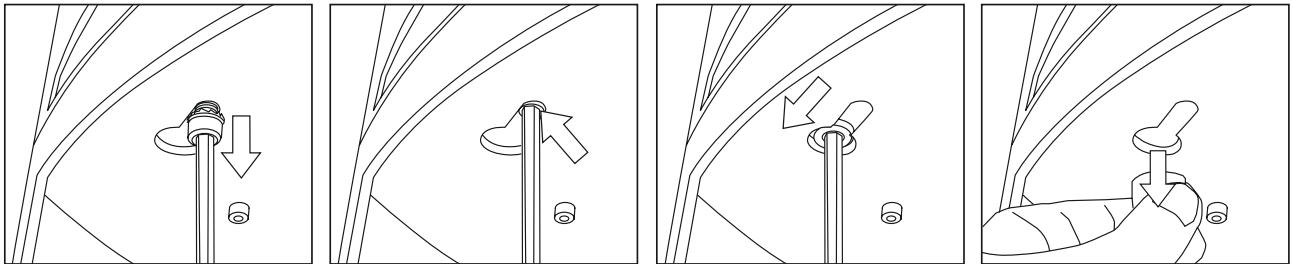
ENTFERNEN DER TRANSPORTSICHERUNG



ENTFERNEN DER TRANSPORTSICHERUNG

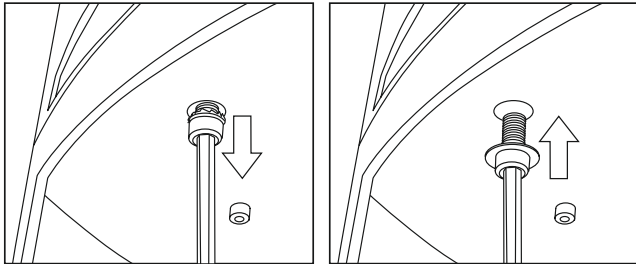
Ist die Drehbarkeit des Gerätes gewünscht, müssen vier Transportsicherungsschrauben und die damit befestigten Abstandshülsen (modellabhängig; **a**, **b**) entfernt werden.

a »EMOTION XXL [RLU]«:



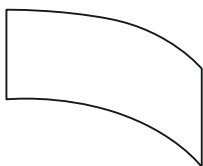
Drehen Sie hierzu die vier M8 x 30 mm Inbusschrauben mit dazugehörigen Zahnscheiben aus der oberen Stahlplatte des Holzfachs. Anschließend führen Sie die jeweiligen Abstandshülsen, die auf der oberen Stahlplatte des Holzfachs aufliegen, mit Hilfe des Inbusschlüssels zur breiten Öffnung und entnehmen die Hülse durch diese Öffnung heraus.

b »EMOTION XXL«



Entfernen Sie hierzu die vier in der Holzfachdecke verschraubten Transportsicherungs-Schrauben (M6-Inbusschrauben mit aufgesetzten Müttern). Ein Inbus-Schlüssel liegt dem Servicepaket bei. Schrauben Sie anschließend die vier mitgelieferten M6 x 12 mm Sperrzahn-schrauben, die Sie verpackt in der Brennkammer finden, wieder in die Bohrungen, um das Holzfach und die Brennkammer erneut miteinander zu befestigen.

VERKLEIDUNGSBLECH

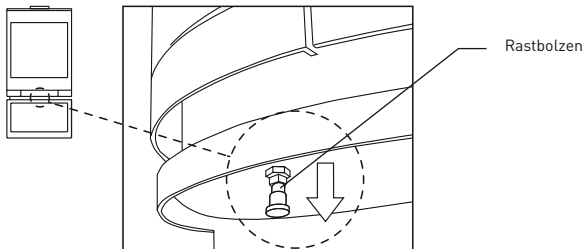


VERKLEIDUNGSBLECH

Das Verkleidungsblech wird in das Holzfach eingestellt. Es dient dazu, das Zuluftrohr optisch zu verkleiden, wenn die Verbrennungsluft extern zugeführt wird.

MODELLSPEZIFISCHE HINWEISE

DER DREHMECHANISMUS



DER DREHMECHANISMUS

Der Kaminofen »emotion« ist optional mit einem Drehmechanismus ausgestattet, der es ermöglicht, den Kaminofen zu drehen (60° nach rechts/links), wenn das Gerät mit **Rauchabgang oben** angeschlossen wird.

Um den Kaminofen »emotion« in die gewünschte Drehposition zu bringen, muss zuvor die Arretierung gelöst werden. Hierzu ziehen Sie bitte den Rastbolzen, der unter der Topplatte des Holzfaches eingeschraubt ist, nach unten, um diesen zu entriegeln. Hält man den Rastbolzen gezogen, kann man den Kaminofen in die gewünschte Position drehen. Sobald der Bolzen entlastet wird, rastet dieser beim weiteren Drehen in die nächste Rastposition ein. Es gibt 5 Rastpositionen, die in einem Abstand von 30° zueinander stehen.

Eine zusätzliche Befestigung des Ofenrohrs am Schornstein ist bei einem drehbaren Kaminofenmodell dringend notwendig! Diese Befestigung erhalten Sie zusammen mit entsprechender Montageanleitung.

! WICHTIGE HINWEISE !

Installation:

Der Kaminofen ist unbedingt unter Einhaltung der geltenden nationalen und europäischen Normen sowie örtlichen Vorschriften anzuschließen. Bitte setzen Sie sich vor der Installation mit Ihrem Schornsteinfeger in Verbindung.

Dieses skantherm-Kaminofenmodell ist nur unter Berücksichtigung der angegebenen Sicherheitsabstände für einen Einbau in eine Nische/Verkleidung geeignet.

Aufstellen des Kaminofens:

Bitte stellen Sie sicher, dass der Boden über eine ausreichende Tragfähigkeit verfügt. Bei unzureichender Tragfähigkeit müssen geeignete Maßnahmen (z. B. Platte zur Lastverteilung) getroffen werden, um diese zu erreichen.

Erste Inbetriebnahme:

Lesen Sie hierzu unbedingt Kapitel 4.1 der allgemeinen Bedienungsanleitung!

Reinigung:

Bitte reinigen Sie regelmäßig Ihren Kaminofen. Dazu gehört die Leerung des Aschekastens*/Aschetopfes* und Reinigung des Rüttelrosts*/Klapprosts* (*modellabhängig). Reinigen Sie zudem mindestens einmal jährlich die Verbindungsstücke und Rauchrohre. Behandeln Sie mindestens einmal jährlich alle beweglichen Teile wie Scharniere mit hitzebeständigem Schmiermittel. Die Glasscheiben reinigen Sie bitte mit einem feuchten Haushaltstuch. Der Schornstein muss regelmäßig fachmännisch durch Ihren Schornsteinfeger gereinigt werden.

Belüftung des Raumes und des Kaminofens:

Bitte sorgen Sie für eine ausreichende Belüftung des Raumes. Verschließen Sie niemals die Lufteintrittsöffnungen sowie die Konvektionsschächte des Ofens.

Die Feuerstätte darf nicht zur Abfallverbrennung verwendet werden!

AUSFÜHRLICHE INFORMATIONEN FINDEN SIE IN UNSERER ALLGEMEINEN AUFBAU- UND BEDIENUNGSANLEITUNG!

skantherm®

SKANTHERM GMBH & CO. KG

VON-BÜREN-ALLEE 16

D-59302 OELDE

T 00 49 (0) 25 22-59 01 0

F 00 49 (0) 25 22-59 01 149

INFO@SKANTHERM.DE

WWW.SKANTHERM.DE

Dieses Dokument ist urheberrechtlich geschützt. Jede Veröffentlichung oder weitere Nutzung bedarf der Zustimmung von skantherm. Änderungen, Irrtümer und Druckfehler ausdrücklich vorbehalten.