

SCAN 68 – Austausch der Glasscheibe

Kann gemacht werden, wenn die Tür montiert ist; es ist aber einfacher, die Tür erst abzumontieren.

Oberen Schließhaken mittels eines 2 mm Inbuss-Schlüssels lösen.



Unteren Schließhaken mittels eines 2 mm Inbuss-Schlüssels lösen.

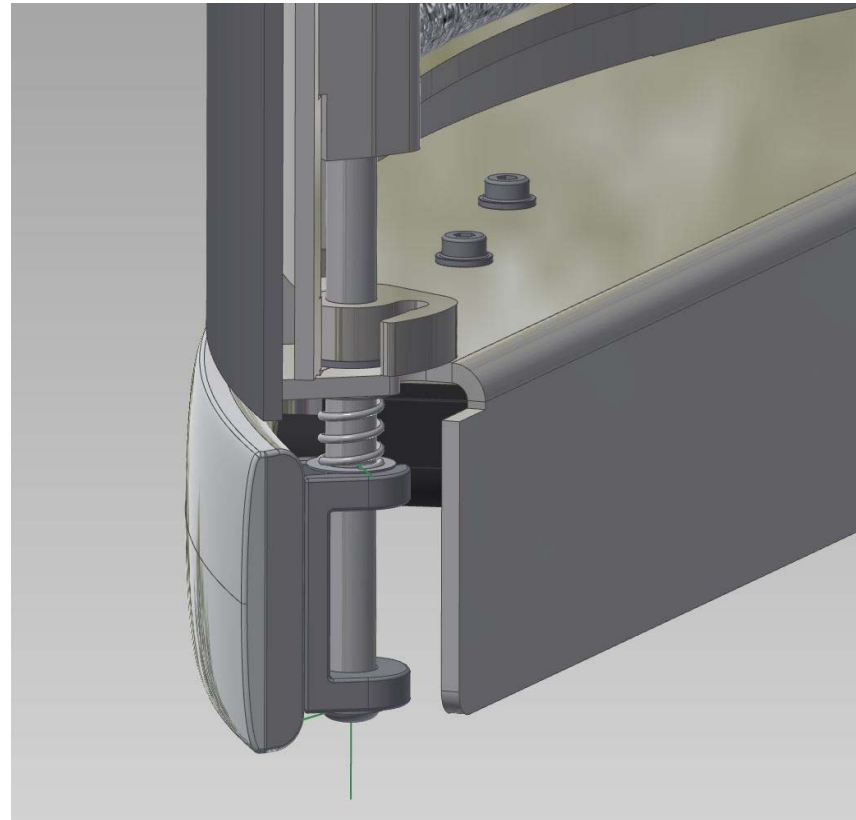


SCAN 68 – Austausch der Glasscheibe. Demontage der Achse.

Wenn die Tür auf dem Ofen montiert ist, muss die Achse nach oben gehoben werden. Schraube lösen und Griff abmontieren.



Den unteren Schließhaken lösen, nicht den oberen. Auf Feder und Scheibe aufpassen! Den Querstift in der Achse entfernen. Die Achse kann jetzt nach oben gehoben werden.



SCAN 68 – Austausch der Glasscheibe.

Wenn die Tür abmontiert ist, können Griff und Schließachse von unten herausgezogen werden. Dies ist notwendig, um die Schraube hinter der Asche lösen zu können.

Schließachse und Griff nach unten ziehen.



Die Schraube hinter der Achse kann jetzt mittels eines 2,5 mm Inbusschlüssels abmontiert werden.



SCAN 68 – Austausch der Glasscheibe

Alle übrigen Schrauben, die die Aluleisten halten, mittels eines 3 mm Inbusschlüssels abmontieren. Auf das Glas aufpassen!



Bei Demontage der Aluleiste, bitte notieren wie die Silikone-Profilleiste kehrt. Sie muss in der gleichen Weise wieder montiert werden.



SCAN 68 – Austausch der Glasscheibe

Wenn das Glas entfernt wird, bitte auf das Dekorstück hinter dem Logo aufpassen. Dieses soll wieder verwendet werden.



Wenn notwendig, die alte Dichtung durch eine neue ersetzen. Sichern, dass die Dichtung korrekt montiert wird, damit die Tür dicht ist.



SCAN 68 – Austausch der Glasscheibe

Das neue Glas, Dekorstück, Silikonprofile und Aluleisten montieren.



Die Aluleisten leicht drücken, damit es einfacher wird, die Schrauben wieder zu montieren.



SCAN 68 – Austausch der Glasscheibe

Tür wieder in umgekehrter Reihenfolge sammeln.

Die Schrauben, die die Aluleisten und den linken Griff halten, sollen nur leicht gespannt werden. Vor endgültigen Spannung, nicht vergessen zu justieren.

Die Schrauben, die die Schließhaken halten, müssen sorgfältig leicht angeschraubt werden, so dass sie die vorgebohrten Löcher in der Achse treffen.

Danach die Schrauben gut spannen.

Es gibt keine Justierungsmöglichkeiten.

