



MODEL / MODÈLE / MODELO / MODELL / MODELLO :
LEGACY H3, LEGACY H4, LEGACY T3
PART / PIÈCE / PARTE / TEIL / PARTE :
80034, 80035, 80053

PIT BOSS®

HOW TO INSTALL A WIFI CONTROL BOARD ON YOUR GRILL

IMPORTANT, READ CAREFULLY,
RETAIN FOR FUTURE REFERENCE.

COMMENT INSTALLER UN PANNEAU DE CONTRÔLE WI-FI SUR VOTRE GRIL

IMPORTANT, PRENEZ CONNAISSANCE DE
CE DOCUMENT ET CONSERVEZ-LE POUR
RÉFÉRENCE ULTÉRIEURE.

CÓMO INSTALAR UN PANEL DE CONTROL CON WIFI EN SU BARBACOA

IMPORTANTE, LEER DETENIDAMENTE,
CONSERVAR PARA REFERENCIA FUTURA.

SO INSTALLIEREN SIE EIN WLAN-STEUERPANEL AN IHREM GRILL

WICHTIG: AUFMERKSAM LESEN UND GUT
AUFBEWAHREN BITTE

COME INSTALLARE UNA SCHEDA DI CONTROLLO WI-FI SULLA GRIGLIA

IMPORTANTE: LEGGERE ATTENTAMENTE E
CONSERVARE PER RIFERIMENTO FUTURO.





HINWEISE ZUM COPYRIGHT

Copyright 2021. Alle Rechte vorbehalten. Kein Teil dieser Anleitung darf in keiner erdenklichen Form oder Weise kopiert, übertragen, transkribiert oder in einem Datenabfragesystem gespeichert werden, ohne die ausdrückliche schriftliche Zustimmung von

Dansons

3411 North 5th Avenue, Suite 500, Phoenix, AZ, USA 85013
sales@pitboss-grills.com | service@pitboss-grills.com
www.pitboss-grills.com

Kundendienst

Von Montag bis Sonntag von 04.00 bis 20.00 Uhr PST (EN/FR/ES)

Gebührenfreie Hotline: +1-877-303-3134,

Fax: +1-877-303-3135

INHALTSVERZEICHNIS

Kompatibilität der Steuerung	14
Montageanweisungen	
Montageumgebung	15
Entfernen der aktuellen Steuerung	15
Montage der neuen Steuerung.....	16
Verbinden mit der Smoke It® App.....	17

DE

DEUTSCHE

KOMPATIBILITÄT DER STEUERUNG

Das Pit Boss® Steuerpanel, oder die Steuerung, eignet sich nur für eine beschränkte Zahl von Pelletkammern. Der erste Montageschritt sollte daher sein, dass Sie sorgfältig die Verpackung der Steuerung durchlesen und sich vergewissern, dass die Steuerung mit Ihrem Grill kompatibel ist.

WARNUNG: Sehen Sie davon ab, die aktuelle Steuerungsaussparung oder -öffnung zu vergrößern, um eine Steuerung einzupassen, die nicht kompatibel ist. Jede Pelletkammer ist auf eine bestimmte Steuerungsgröße ausgelegt.

80034 LEGACY H3	80035 LEGACY H4	80053 LEGACY T3
SPANNUNG		
230VAC	230VAC	230VAC
KOMPATIBILITÄT EINHEIT		
PB550G PB1230G	PB850G PB1150G	PB340TGW1 PB700FBW2 PB1000XLW1
SPRACHE STEUERUNG		
ENGLISCH	ENGLISCH	ENGLISCH
VISUELLE EIGENSCHAFTEN DER STEUERUNG		
HORIZONTAL, RECHTECKIG	HORIZONTAL, RECHTECKIG	HORIZONTAL, TRAPEZFÖRMIG

MONTAGEANWEISUNGEN

WICHTIGE SICHERHEITSHINWEISE FÜR DEN MONTEUR:

- Lesen Sie alle hierin enthaltenen Montageanweisungen vollständig durch, bevor Sie die neue Steuerung anbringen. Wenn Sie diese Sicherheitsvorkehrungen nicht beachten und befolgen, kann dies zu Feuer, Verletzungen oder zum Stromschlag führen.
- Befolgen Sie alle geltenden Vorschriften und Bestimmungen bezüglich elektrischer Geräte. Bewahren Sie diese Anweisungen zusammen mit dem Benutzerhandbuch zur künftigen Verwendung auf.
- Der Grill muss gemäß den Verfahren und Vorgaben der Conformité Européenne (CE) elektrisch geerdet sein.

WARNUNG: Trennen Sie immer das Netzkabel, bevor Sie den Grill zur Überprüfung, für Reinigungs-, Wartungs- oder Servicearbeiten öffnen. Stellen Sie sicher, dass der Grill komplett abgekühlt ist, um Verletzungen zu vermeiden.

MONTAGEUMGEBUNG

Wie die meisten Materialien können Plastik- und Verkabelungskomponenten bei kaltem Wetter (10 °C [50 °F] und niedriger) spröde werden. Daher sollte mit besonderer Vorsicht vorgegangen werden, wenn Teile der Einheit ersetzt werden. Kabel und Plastik sind bei Kälte möglicherweise schwer beweglich. Es wird empfohlen, Ihren Grill einige Stunden vor der Montage der neuen Steuerung in einen beheizten oder temperierten Bereich zu stellen. Bei sehr kalten Wetterbedingungen können in der Pelletkammer elektrische Komponenten festfrieren, insbesondere wenn der Grill im Außenbereich aufbewahrt wurde. Ebenso sollte der neuen Steuerung Zeit zum „Aufwärmen“ gegeben werden, um die Flexibilität zu erhöhen und die Montage zu vereinfachen.

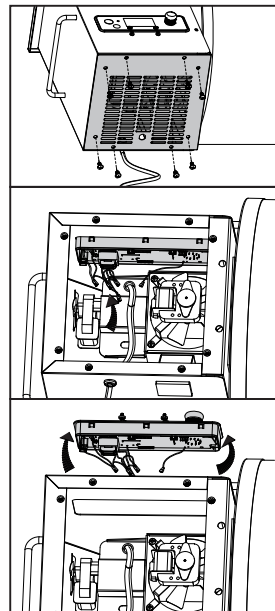
ENTFERNEN DER AKTUELLEN STEUERUNG

Erforderliche Werkzeuge: Kreuzschlitzschraubenzieher, Schlitzschraubenzieher, Drahtschneidezange.

1. Trennen Sie das Gerät von der Stromquelle, wenn es nicht verwendet wird.
2. Die Zugangsabdeckung befindet sich auf der Unterseite der Pelletkammer. Entfernen Sie mit einem Kreuzschlitzschraubenzieher die 4-8 Schrauben entlang der Kanten der Zugangsabdeckung. Legen Sie sie zur Seite.

WICHTIG: Achten Sie beim Lösen der Schrauben darauf, die Schraubköpfe der Zugangsabdeckung nicht zu beschädigen.

3. Suchen Sie von unten die Stecker zwischen den farbigen Kabeln. Schneiden Sie gegebenenfalls mit einer Drahtschneidezange die Kabelbinder auf, damit die Kabel frei zugänglich sind. Ziehen Sie die vier WEISSEN Stecker und den einen SCHWARZEN Stecker. Dadurch trennen Sie die Kabel der aktuellen Steuerung vom Grill. Lassen Sie die abgezogenen Kabel lose herunterhängen.
4. Als nächstes bereiten Sie das Lösen der Spangen und Entfernen der aktuellen Steuerung vor. Die aktuelle Steuerung ist mit Spangen in der Pelletkammer befestigt: drei entlang der Oberseite und drei entlang der Unterseite. Fassen Sie mit der Hand von unten in die Pelletkammer und drücken Sie die drei Spangen entlang der Unterseite der Steuerung, um die Unterseite zu lösen. Greifen Sie mit Ihrer anderen Hand vorsichtig nach der Unterseite der Steuerung und neigen Sie sie langsam nach oben, um die drei Spangen entlang der Oberseite zu lösen. Ziehen Sie die Steuerung dann heraus. Wenn die oberen Spangen sehr fest sitzen, nehmen Sie zum Lösen der Spangen einen Schlitzschraubenzieher zu Hilfe. Wenn alle sechs Spangen gelöst sind, ziehen Sie die aktuelle Steuerung zum Entfernen vorsichtig aus der Pelletkammer.



- Fahren Sie mit den nächsten Schritten fort, um die Steuerung zu ersetzen oder die Pelletkammer abzudecken, damit sie möglichst wenig der Witterung ausgesetzt ist.

MONTAGE DER NEUEN STEUERUNG

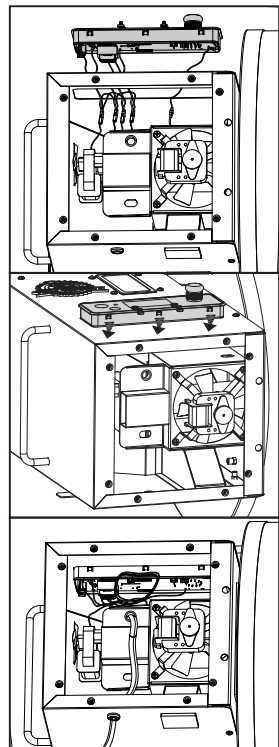
Erforderliches Werkzeug: Kreuzschlitzschraubenzieher, Kabelbinder.

- Entfernen Sie die neue Steuerung aus der Verpackung.
- Nehmen Sie die unverbundenen vier WEISSEN Stecker und den einen SCHWARZEN Stecker vom Boden der Pelletkammer (hängen lose herunter), führen Sie sie in die Pelletkammer und durch die Steuerungsöffnung auf der Vorderseite heraus.
- Bereiten Sie die Verkabelung der neuen Steuerung vor. Halten Sie die neue Steuerung vor die Öffnung, ordnen Sie die Stecker zu und verbinden Sie sie richtig. Stellen Sie sicher, dass alle Kabel fest verbunden sind.

	STECKER	KABEL PELLETKAMMER	KABEL STEUERUNG
NETZKABEL	WEISS	SCHWARZ/WEISS	SCHWARZ/WEISS
ANZÜNDER	WEISS	WEISS/WEISS	VIOLETT/WEISS
MOTOR FÖRDERSCHECKE	WEISS	ROT/ROT	ROT/WEISS
VERBRENNUNG-SLÜFTER	WEISS	GELB/GELB	GELB/WEISS
MESSFÜHLER GRILL	SCHWARZ	SCHWARZ	WEISS

- Als nächstes neigen Sie die obere Kante nach vorne und führen Sie die untere Kante der Steuerung in die Öffnung der Pelletkammer ein. Sobald die unteren drei Spangen in Position sind, neigen Sie die obere Kante der Steuerung in die Pelletkammer, um die oberen drei Spangen zu schließen. Die Steuerung sollte fest an ihrem Platz sitzen. Es sollten keine Kabel durch die Vorderseite der Pelletkammer herausragen.
- Greifen Sie durch die Unterseite der Pelletkammer nach den Kabeln und falten Sie sie innen hinter die Steuerung.

WICHTIG: Schauen Sie, wo sich der Motor der Förderschnecke und der Verbrennungslüfter befinden. Passen Sie auf, dass keines der Kabel in der Nähe dieser Komponenten liegt. Verwenden einen Kabelbinder, um die Kabel zusammenzubinden.



STEUERUNG AUF IHRE BETRIEBSBEREIT HIN HINWEISEN

Jede der Steuerungsfunktionen wurde werkseitig vor dem Versand geprüft. Dennoch empfiehlt es sich, dass Sie die neue Steuerung auf ihre Funktionsfähigkeit hin überprüfen. Befolgen Sie die nachstehenden Anweisungen, um zu testen, ob die neue Steuerung normal arbeitet.

- Verbinden Sie das Netzkabel mit einer geerdeten Stromquelle. Öffnen Sie den Deckel am Hauptfass. Prüfen Sie den Feuerkopf und stellen Sie sicher, dass kein Hindernis eine korrekte Zündung verhindert. Öffnen Sie den Deckel der Pelletkammer. Sorgen Sie dafür, dass sich keine Fremdoobjekte in der Pelletkammer oder im Zufuhrsystem zur Förderschnecke befinden. Füllen Sie die Pelletkammer mit trockenen, 100-prozentig naturbelassenen Hartholzpellets zum Grillen.
- Drehen Sie den Temperaturregler auf eine niedrige Temperaturstufe. Drücken Sie den Ein-/Aus-Knopf, um das Gerät anzuschalten. Dadurch wird der Startzyklus aktiviert. Das Zufuhrsystem der Förderschnecke beginnt sich zu drehen, der Anzünder fängt an zu glühen und der Lüfter wird den Feuerkopf mit Luft versorgen. Der Grill beginnt, Rauch zu produzieren, während der Startzyklus abläuft. Der Fassadeckel muss während des Startzyklus

offen bleiben. Zur Bestätigung, dass der Startzyklus richtig gestartet hat, warten Sie auf ein flackerndes Röhren und achten Sie auf die Hitze, die produziert wird.

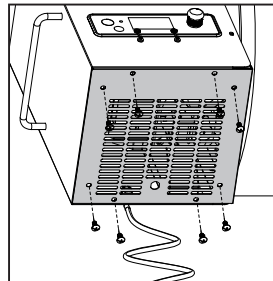
- iii. Wenn Sie alle Funktionen getestet haben, halten Sie den Hauptfasdeckel geschlossen und drücken Sie drei Sekunden den Ein-/Aus-Knopf, um das Gerät abzuschalten. Der Grill beginnt mit seinem automatischen Abkühlvorgang. Die Förderschneckeneinheit stoppt die Zufuhr von Brennmaterial, die Flamme brennt aus und der Lüfter läuft weiter, bis der Arbeitsdurchlauf abgeschlossen ist.

6. Montieren Sie nach dem Test wieder die Zugangsabdeckung am Boden der Pelletkammer. Befestigen Sie sie mit 4-8 Schrauben.

WICHTIG: Achten Sie beim Anziehen der Schrauben darauf, die Schraubköpfe der Zugangsabdeckung nicht zu beschädigen.

7. Der Grill kann jetzt normal verwendet werden.

HINWEIS: Für eine vollständige Betriebsanleitung, Informationen zur Pflege- und Wartung, zu Tipps und Problemlösungen schlagen Sie im Benutzerhandbuch Ihres Grills nach. Falls es nicht mehr vorliegt ist, besuchen Sie www.pitboss-grills.com.



DE

DEUTSCHE

VERBINDEN MIT DER SMOKE IT® APP

Das Smoke iT® Symbol zeigt die WLAN-Konnektivität an. Wenn Sie nach einer WLAN- oder Bluetooth®-Verbindung suchen, blinkt das Smoke iT® Symbol. Sobald eine WLAN-Verbindung hergestellt werden konnte, leuchtet das Smoke iT® Symbol ohne Unterbrechung. Wenn die Verbindung hergestellt ist, erhalten Sie Live-Informationen zur tatsächlichen und gewünschten Temperatur des Grills, der Garzeit und der Temperatur der Fleischtemperaturfühler angezeigt.

Folgen Sie den Anweisungen, wie Sie Ihren Grill über Ihr Android™- oder iOS®-Gerät mit der Smoke iT® App verbinden können. Mithilfe der App können Sie von Ihrem Mobilgerät aus Ihre Grilleinstellungen und die Temperaturen der Fleischtemperaturfühler steuern und überwachen. Genießen Sie die Vorteile der mobilen Konnektivität von Smoke IT®!

1. Laden Sie sich die Smoke iT® App herunter. Öffnen Sie die App und erlauben Sie für den Einstellvorgang die Aktivierung von Bluetooth®. Neue Benutzer müssen ein Konto einrichten und den Aufforderungen zur Anmeldung folgen.
2. Wenn Sie sich innerhalb der Bluetooth®-Reichweite (9 m [30 ft]) befinden, wird die Smoke iT® App Ihren Grill automatisch erkennen. Wählen Sie Ihr Grillmodell. Wenn Sie Ihren Grill nicht auf dem Bildschirm sehen, prüfen Sie, ob Ihr Gerät mit einer Stromquelle verbunden und angeschaltet ist.
3. Geben Sie Ihrem Grillmodell in der App einen Namen (z. B. Mein Smoker) und wählen Sie unten auf der Seite „Verbinden“. Dadurch speichern Sie Ihr Grillmodell im Gerätemenü.
4. Aus dem Gerätemenü wählen Sie durch Anklicken das Grillmodell, um eine Verbindung herzustellen. Daraufhin wird Ihnen der Steuerpanel-Bildschirm angezeigt.
5. Klicken Sie auf Einstellungen (Zahnrad) in der rechten oberen Ecke, geben Sie Ihre WLAN-Anmeldedaten ein und klicken Sie das Auswahlkästchen unten auf dem Bildschirm an, um eine Verbindung herzustellen. Jetzt erscheinen die beiden Symbole für Bluetooth und WLAN (Cloud) im Gerätemenü, wodurch angezeigt wird, dass der Grill verbunden ist.

Wenn der Grill aktiv und verbunden ist, leuchtet der Bildschirm der App hell, wenn sie verwendet wird. Wenn der Appbildschirm oder Grill im Gerätemenü dunkel wird, überprüfen Sie die Drahtlosverbindung oder Stromquelle.

IMPORTANT

DO NOT RETURN PRODUCT TO STORE

For all questions, comments, or inquiries, please contact Dansons directly. Our Customer Service department is available Monday through Sunday, 4am - 8pm PST (EN/FR/ES).

TOLL FREE: 1-877-303-3134

TOLL FREE FAX: 1-877-303-3135

IMPORTANT

NE RETOURNEZ PAS LE PRODUIT AU MAGASIN

Pour toute questions, commentaires ou demandes de renseignements, veuillez communiquer avec Dansons directement. Le service à la clientèle est ouvert du lundi au dimanche, de 4 h à 20 h HP (ANG / FR / ES).

NUMÉRO SANS FRAIS : 1-877-303-3134

TÉLÉCOPIEUR SANS FRAIS : 1-877-303-3135

¡IMPORTANTE!

NO DEVUELVA EL PRODUCTO A LA TIENDA

Para el preguntas, comentarios o consultas, por favor contactar Dansons directamente. Nuestro departamento de servicio al cliente está disponible lunes a viernes de 4:00 a.m. a 8:00 p.m. tiempo del Pacífico.

LLAMADA GRATUITA: 1-877-303-3134

FAX GRATUITO: 1-877-303-3135

WICHTIG

PRODUKT NICHT INS LAGER ZURÜCKSCHICKEN

Bei Fragen, Kommentaren oder Anfragen wenden Sie sich bitte direkt an Dansons. Unsere Kundendienstabteilung ist montags bis sonntags von 4 bis 20 Uhr PST (EN/FR/ES) erreichbar.

GEBÜHRENFREI: 1-877-303-3134

GEBÜHRENFREIES FAX: 1-877-303-3135

IMPORTANTE

NON RESTITUIRE QUESTO PRODOTTO AL NEGOZIO

Per ogni domanda, commento o richiesta, rivolgersi direttamente a Dansons. Il nostro ufficio per l'Assistenza alla clientela è a d disposizione da lunedì a domenica, dalle 4 alle 20, fuso orario Pacifico (inglese/francese/spagnolo).

NUMERO VERDE: 1-877-303-3134

NUMERO VERDE FAX: 1-877-303-3135

MADE IN CHINA | FABRIQUÉ EN CHINE | HECHO EN CHINA
IN CHINA HERGESTELLT | FABBRICATO IN CINA



780210205UMV

